

GT SONIC

Ultrazvuková čistička BeautyOne UC-002

UŽIVATELSKÁ PŘÍRUČKA



Děkujeme, že jste si zakoupili ultrazvukovou čističku GT SONIC. Před použitím, prosím, věnujte čas přečtení tomuto návodu k obsluze a uschovejte si ho pro budoucí použití. Nedodržení těchto pokynů může vést k vážnému zranění osob a poškození majetku.

OBSAH

01. Přehled / Rozsah dodávky	2
02. Bezpečnostní pokyny	3-8
03. Úvod	9-10
04. Ovládací panel a funkce 05. Provoz	10-11
06. Metody používání	12-13
07. Péče a údržba	13-14
08. Standardní specifikace	15

01. PŘEHLED/ROZSAH DODÁVKY

Poznámka: Zkontrolujte, zda je součástí balení všechno příslušenství a zda není poškozené.

a: Víko

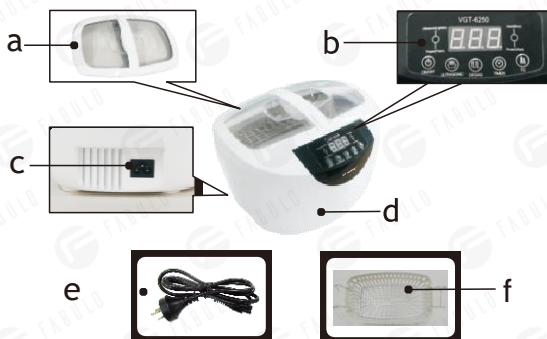
b: Ovládací panel

c: Napájecí zásuvka

d: Nádoba

e: Napájecí kabel

f: Košík



02. BEZPEČNOSTNÍ POKYNY

Možnosti použití

Zařízení se může používat pouze pro domácí a komerční účely v interiéru.

Možné zneužití

Zařízení se smí používat pouze pro účely popsané v tomto návodu.



NEBEZPEČÍ pro děti

//Toto zařízení není určeno k používání osobami s omezenými fyzickými, smyslovými nebo duševními schopnostmi, osobami s nedostatečnými zkušenostmi nebo znalostmi, včetně dětí, pokud nejsou pod dohledem osoby, která je zodpovědná za jejich bezpečnost, nebo nebyly zaškoleny na obsluhu zařízení.

/Čištění a uživatelskou údržbu nesmí provádět děti bez dozoru.

//Skladujte zařízení a příslušenství na místě, kam nedosáhnou děti.

/Děti si nesmí hrát s obalovým materiálem.

//Nedovolte dětem hrát si s taškami.

//Nebezpečí udušení.



NEBEZPEČÍ úrazu elektrickým proudem v důsledku vlhkosti

//Nepoužívejte toto zařízení v blízkosti vany, sprchy, umyvadla nebo jiných nádob obsahujících vodu.

/Nikdy neodkládejte zařízení tak, aby mohlo spadnout do vody, když je ještě připojené.

//Chraňte zařízení před vlhkostí, kapající vodou nebo stříkající vodou.

//Nikdy se zařízení nedotýkejte mokřýma rukama.

//Zařízení, kabel a síťová zástrčka se nesmí dostat do vody nebo jiných kapalin.

//Pokud zařízení spadlo do vody, okamžitě vytáhněte síťovou zástrčku, a teprve pak zařízení vyndejte z vody. Zařízení již nepoužívejte, ale nechte ho zkontrolovat odborníkem.



NEBEZPEČÍ úrazu elektrickým proudem

//Zařízení nepoužívejte, pokud zařízení nebo kabel vykazuje viditelné známky poškození nebo pokud zařízení spadlo.

//Připojte síťovou zástrčku pouze do správně nainstalované zásuvky, která je snadno přístupná a dodává napětí odpovídající výrobnímu štítku. Zásuvka musí být snadno přístupná i po připojení.

/Ujistěte se, že kabel není poškozen ostrými hranami nebo horkými povrchy. Neobtáčejte kabel kolem zařízení (nebezpečí zlomení kabelu!)

/Ujistěte se, že kabel není zachycený nebo rozdrcený.

//Vždy tahejte za zástrčku a nikdy ne za kabel při odpojování zařízení.

//Vytáhněte síťovou zástrčku ze zásuvky po každém použití, pokud se vyskytne porucha, když zařízení nepoužíváte, před čištěním zařízení a během bouří.

//Abyste předešli jakémukoliv riziku, neprovádějte žádné změny na zařízení nebo příslušenství.

//Opravy může provádět pouze specializovaná firma.

VAROVÁNÍ! Riziko poškození materiálu

//Používejte pouze originální příslušenství.

//Nikdy neumísťujte zařízení na horké povrchy nebo do blízkosti zdrojů tepla či otevřeného ohně. Zařízení umístěte na suchý a rovný povrch.

// Zařízení neumísťujte na měkký povrch, který by mohl zakrýt otvory.

//Nepoužívejte zařízení, když je nádrž prázdná.

Chod nasucho poškodí zařízení.

/Při plnění nádrže vždy dbejte na to, aby voda byla ponořená do označení "MIN" a nepřekročila označení "MAX".

//Zařízení nespouštějte dlouhou dobu nebo nepřetržitě.

//Nedotýkejte se zařízení. Při přemísťování zařízení buďte opatrní.

//Nevystavujte zařízení teplotám pod -10 °C nebo nad +40 °C.



POZOR!

//Nepřebíráme zodpovědnost za poškrábané nebo poškozené

předměty. Předměty na čištění (příklady použití):

Domy, obchody se šperky, laboratoře, zubní ambulance, střelecké kluby, prodejny brýlí, hodinářství, servisy elektroniky, tiskárny, prodejny automobilů.

● Šperky:

prsteny, náhrdelníky, náušnice, náramky atd.

● Osobní předměty

Brýle, řemínky na hodinky, holicí hlavy, potápěčské hodinky, hřebeny, zubní protézky atd.

● **Zubní nástroje**

Kleště, ruční díly atd.

● **Laboratorní položky**

Zkumavky, kádinky, baňky atd.

● **PCB, inkoustové kazety**

PCB z mobilních telefonů a MP4, hlavy tiskáren atd.

● **Části zbraní, mosaz**

Opakovaně použitelná mosaz, náboje atd.

● **Přesné díly**

Ložiska, ozubená kolečka, ventily, vstřikovače paliva atd.

● **Stolní nádobí**

Steakové nože, vidličky, lžice, šálky atd.

● **Hračky pro děti a kojence,**

logopedické pomůcky atd.



POZOR!

Volně orámované kameny, nalepené ozdoby na dekoračních předmětech, stejně tak i volné předměty by se mohly během čištění oddělit. Poradte se se svým zubním lékařem, zejména v případě zubních náhrad včetně dých.

Následující předměty nejsou vhodné na čištění ultrazvukem:

//Pravé perly, polodrahokamy, bižuterie nebo měkké kameny, jako jsou perly, tyrkys, korály, smaragdy atd.

//Předmět, který se může snadno odbarvit, namočit nebo poškodit.

//Dřevěné předměty, kožené předměty, textilie, materiály s citlivým/již poškozeným povrchem, elektrická zařízení, polykarbonátové čočky (termoplasty), brýle s potaženými plastovými čočkami (i nejmenší poškození povrchové vrstvy může mít za následek nenapravitelné poškození materiálu).

//Mobilní telefony, hodinky, skleněné rámy nebo umělecká díla z želvoviny nebo abalonu.

Čisticí prostředek:

//Nepoužívejte hořlavé nebo výbušné čisticí prostředky.

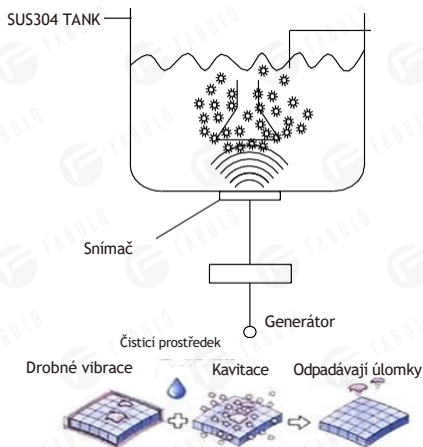
//Nepoužívejte agresivní nebo abrazivní čisticí prostředky.

/Speciální čisticí prostředek by se měl použít v případě těžce odstranitelných a/nebo odolných nečistot, jako jsou mastnota, pryskyřice, rez, vosk, pigmenty atd., které nelze odstranit vodou a univerzálním čisticím prostředkem.

03. ÚVOD

Princip ultrazvukového čištění

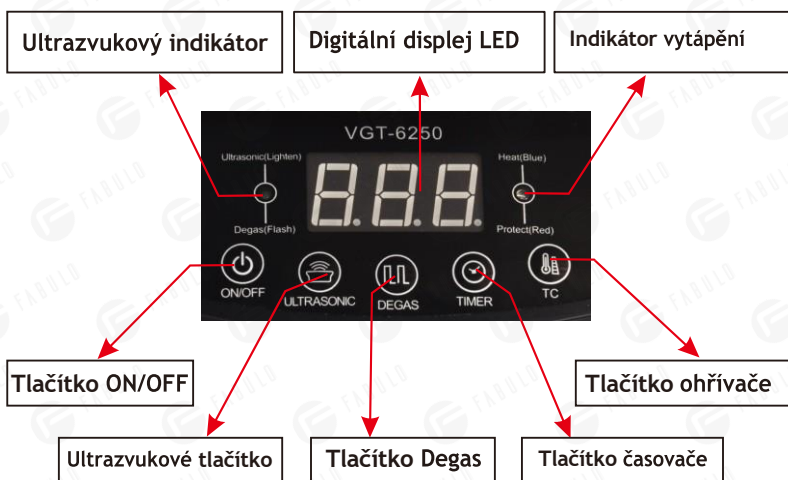
Řešení



Ultrazvukové čištění je založeno na kavitáčním efektu způsobeném vibracemi vysokofrekvenčních ultrazvukových vln v kapalině. Vytváří se mikroskopické bublinky, které implodují a způsobují kavitaci, která vytváří intenzivní drhnoucí účinek na povrchu čištěného předmětu. Bublínky jsou dostatečně malé na to, aby pronikly do mikroskopických štěrbin a důkladně a důsledně je vyčistily.

Ultrazvukové čištění je mimořádně účinné při odstraňování nečistot a špíny, které by za normálních okolností vyžadovaly zdouhavé ruční čištění. Používá se na čištění široké škály přístrojů a mechanických součástí, kterým vrací téměř „nový“ stav bez poškození citlivých částí.

04. OVLÁDACÍ PANEL A FUNKČNÍ OPERACE



Indikátor světla - funkční stav.

Zelená - normální pracovní stav ultrazvuku.

Modrá - normální pracovní stav ohřivače.

Červená - ochrana proti přehřátí.

Tlačítko ON/OFF

Stiskněte tlačítko ON/OFF, jednotka je připravena na normální pracovní stav. LED dioda zobrazuje teplotu vody.

ULTRASONIC

Po nastavení časovače stiskněte tlačítko "ULTRASONIC", čímž spustíte ultrazvukový provoz.

DEGAS

Po nastavení časovače stiskněte tlačítko "DEGAS", čímž spustíte funkci odplyňování.

Při čištění silně znečištěných nebo mastných předmětů, stříbra nebo mosazných předmětů je potřeba do vody přidat chemické roztoky. Roztok může tvořit mnoho malých kapiček a trvá dlouho, než se rozpustí ve vodě. Nově přidaná voda může vytvářet hodně vzduchových bublin na stěnách nádrže. Ty na začátku sníží čisticí účinek.

ČASOVAČ

Časovač lze nastavit na 5 cyklů: 90s-180s-280s-380s-480s, každým stisknutím si můžete vybrat 5 různých časů čištění.

Tlačítko TC - tlačítko ohřivače

Stisknutím tlačítka TC se zapne modrý indikátor. Když teplota vody dosáhne $60 + 3$ °C, indikátor ochrany proti přehřátí se změní na červenou, ohřivač se automaticky vypne. Když teplota vody klesne pod $55 + 2$ °C, teplota se automaticky obnoví na vytápění, modrý indikátor se zapne, pokud teplota dosáhne 60 ± 3 °C.

K zajištění bezpečnosti se ohřivač automaticky vypne po 45 minutách provozu ohřivače a indikátor se vypne.

05. OPERACE

1) Otevřete víko a naplňte nádrž z nerezavějící oceli vodou.

UPOZORNĚNÍ: Spuštění zařízení bez vody může poškodit zařízení!

2) Vložte předměty do vody. Předmět by měl být zcela ponořený. Nepřekračujte úroveň "MAX".

3) Zavřete víko, připojte napájecí kabel do zásuvky. Stisknutím tlačítka "ON/OFF" zapnete zařízení. Na digitálním displeji se zobrazí teplota vody.

4) Stisknutím tlačítka "TIMER" nastavte čas, na displeji se zobrazí "90s", dalším stisknutím ho nastavíte na "180", dalším stisknutím se čas zvýší o 100 sekund.

5) Stisknutím tlačítka "ULTRASONIC" spustíte ultrazvuk, kontrolka se rozsvítí zeleně, opětovným stisknutím tlačítka "ULTRASONIC" ultrazvuk zastavíte, kontrolka zhasne.

Pokud stisknete tlačítko "TC" po nastavené pracovní době, pak stiskněte tlačítko "ULTRASONIC", ultrazvuk nebude fungovat.

Poznámka: Během čištění se ozve bzučení. To znamená, že zařízení pracuje.

6) Zvolte "DEGAS" pro spuštění režimu odplyňování, přerušovaný provoz ultrazvukového výkonu pro rychlé odstranění zachyceného vzduchu z kapalin, ultrazvuk pracuje 1 sekundu a zastaví se 1 sekundu, kontrolka se změní na zelenou a bliká. Stejný cyklus pokračuje. Opětovným stisknutím tlačítka "DEGAS" ho zastavíte, kontrolka (zelená) zhasne.

7) Stiskněte tlačítko "TC", ohřívač se zapne, kontrolka zmodrá, opětovným stisknutím tlačítka "TC" zastavíte ohřev, kontrolka zhasne. Maximální teplota ohřevu je 60 °C.

Aby se zabránilo suchému ohni a ohřevu bez vody způsobenému nesprávným provozem, ohříváč se po 120 sekundách automaticky vypne. Ohříváč se nemůže zapnout, ani když je k tomu donucen. Odpojte napájecí kabel alespoň na 15 minut, ujistěte se, že je nádrž naplněná vodou, a pak opět připojte napájecí kabel do zásuvky a spusťte funkci ohřevu.

8) Po skončení čištění odpojte napájecí kabel, otevřete víko a vyndejte předmět. Nádrž vyčistěte a otřete.

06. METODY POUŽITÍ



Generální čištění

Na běžné čištění používejte normální vodu. Předmět by měl být zcela ponořen. Voda by však neměla překročit maximální hodnotu plnicí páky.



Důkladné čištění

K dosažení lepších výsledků můžete přidat několik kapek univerzálního čisticího prostředku. Doporučujeme použít komerční prostředek na mytí nádobí - nejlépe bez látek na doplnění lipidů ("balzám").

Na profesionální čištění můžete použít speciální čisticí prostředek. Zjistěte, který koncentrát je vhodný pro vaše předměty, které chcete vyčistit, a pro typ znečištění.



Částečné čištění

Na částečné čištění větších předmětů používejte zařízení s otevřeným víkem.

Během provozu se nedotýkejte kapaliny!



Čištění Ultra

Pokud předměty vyžadují důkladné čištění, použijte nejprve postup "Důkladné čištění", vyměňte vodu a opakujte postup "Důkladné čištění", dokud se předměty zcela nevyčistí.

07. PÉČE A ÚDRŽBA

NEBEZPEČÍ! Před čištěním zařízení vytáhněte zástrčku ze zásuvky. Nikdy neponořujte zařízení, kabel nebo zástrčku do vody nebo jiné kapaliny pro účely čištění a ošetřování.

VAROVÁNÍ!

Ultrazvukový čistič nečistěte korozivním čisticím prostředkem ani špičatým předmětem.

//Na čištění a sušení nádrže použijte hadřík

//Ujistěte se, že v nádrži nezůstala žádná zbytková voda, abyste zabránili vzniku vodního kamene.

//Skladujte zařízení na chladném a suchém místě.

//Zařízení uchovávejte mimo dosah dětí.

//Kontrola spoje zástrčky a kabelu.

//Při přemísťování zařízení s ním zacházejte opatrně.

08. Standardní specifikace

Model	VGT -6250
Ultrazvuková frekvence	40 kHz
Materiál nádrže	Nerezová ocel SUS304
Kapacita nádrže	2500 ml
Časovač	90S-180S-280S-380S-480S
Napájení	AC100~120V, 60Hz; AC200~240V, 50Hz
Ultrazvukový výkon	65W
Teplota	60°C
Velikost nádrže	245x147x77(dxšxv)mm
Celková velikost	295x230x207(dxšxv)mm
N.W.	2,5 kg
G.W.	2,95 kg

